

Alimentación por tubo

Ayuda para la toma de decisiones

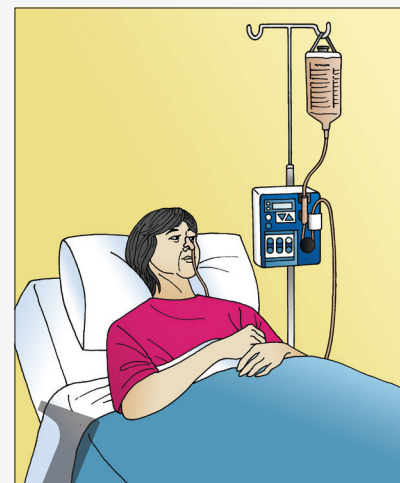
¿Qué es la alimentación por tubo o la nutrición artificial?

La alimentación por tubo (que también se llama nutrición artificial) es un tratamiento médico que le proporciona alimentación (nutrición) líquida al cuerpo.

¿Cómo se da la alimentación por tubo?

Se da en forma líquida por medio de uno de los siguientes tipos de tubos:

- Un **tubo NG** (sonda nasogástrica) introducido por la nariz hasta el estómago.
- Un **tubo PEG** (tubo de gastrostomía endoscópica percutánea) o Un **tubo G** (sonda gástrica) que se coloca por cirugía a través de la piel en el estómago o intestino delgado. Esta cirugía se usa si necesita nutrición por más de unas semanas.



¿Cuándo se necesita la alimentación por tubo?

Cuando una persona no puede comer normalmente o lo suficiente por la boca, o si tiene problemas para tragar. Esto puede deberse a un problema a corto plazo (temporal) o a largo plazo (permanente).

Las razones para el uso a corto plazo de la alimentación por tubo pueden incluir:

- Una enfermedad repentina y grave, cirugía o lesión severa.
- Breve pérdida de conciencia o lucidez.
- Para lidiar con tratamientos especiales como la radioterapia.

Las razones para el uso a largo plazo de la alimentación por tubo pueden incluir:

- Incapacidad para comer suficiente comida por boca.
- Pérdida de la capacidad para comer normalmente o tragar sin peligro debido a enfermedad, un accidente cerebrovascular, o lesión.
- Lesión cerebral con una pérdida de conciencia o lucidez.
- Pérdida de la capacidad para usar (digerir) comida normalmente (por ejemplo, debido a una enfermedad del intestino o cirugías del estómago).

¿Quiénes deberían usar esta guía?

Esta ayuda para la toma de decisiones es para las personas con enfermedades graves.

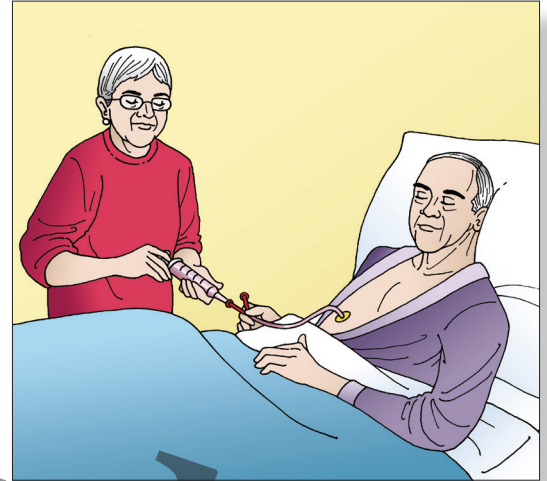
Se puede usar para acompañar la toma de decisiones médicas y las conversaciones sobre la **alimentación por tubo (nutrición artificial)**.

¿Cómo podría ayudar a una persona la alimentación por tubo?

- Da sustento a los órganos del cuerpo.
- Puede ayudar a las personas a vivir más tiempo.
- Puede ayudar a las personas a sentirse mejor, tener más energía y estar más alertas.
- Provee líquidos.
- Puede ayudar a las personas a soportar un tratamiento o pasar por una cirugía y recuperarse más rápido.

¿Qué daño podría causar la alimentación por tubo?

- Algunas personas pueden tener diarrea, cólicos, náuseas o vómitos.
- Algunas personas pueden tener inflamación.
- Unas pocas personas pueden tener filtraciones alrededor del tubo.
- Unas pocas personas pueden tener infecciones en la piel.
- Unas pocas personas pueden tener sangrado alrededor del tubo.



¿La alimentación por tubo ayuda a las personas a que se mejoren?

Depende del tipo de problema médico que tengan y por qué necesitan alimentarse por tubo.

¿Quién tiene más posibilidades de beneficiarse de la alimentación por tubo?

- Las personas que estaban mayormente sanas antes de la enfermedad o lesión y que tienen la fuerza física para recuperarse.
- Aquellas que solo necesitan alimentarse por tubo por poco tiempo (días).
- Las personas que pueden llegar a vivir bien con la alimentación por tubo.

¿Quién tiene menos posibilidades de beneficiarse de la alimentación por tubo?

- Las personas que están gravemente enfermas debido a una insuficiencia cardíaca, pulmonar, hepática o renal.
 - Aquellas con una enfermedad terminal, como cáncer avanzado o demencia avanzada.
 - Las personas de edad avanzada, más débiles o muy frágiles.
-

¿Pueden las personas probar un tubo de alimentación por un periodo corto?

Sí. Las personas que no están seguras acerca del tubo de alimentación pueden intentarlo por un tiempo corto (periodo de prueba) para ver si ayuda. Ellas debieran hablar con sus doctores y equipo médico acerca de lo que se puede esperar y cómo saber si está ayudando.

¿Qué les pasa a las personas que deciden NO probar la alimentación por tubo?

Aún pueden recibir otros tratamientos.

Las personas que deciden de antemano que no quieren probar la alimentación por tubo, aún pueden recibir otros tratamientos que pudieran necesitar. Esto puede incluir cirugía o tiempo en la unidad de cuidados intensivos. Ayuda para aliviar el dolor siempre está disponible.

- Las personas que pueden tragar sin peligro pueden seguir tomando líquidos o recibir ayuda manualmente.
- Los cuidadores pueden aliviar la boca seca con hielo picado, esponjas húmedas, rocíos humectantes o líquidos que se colocan adentro de la boca.
- Se les puede dar agua, goma de mascar o caramelos a las personas que todavía pueden tragar.



Es posible que no tengan hambre o sed.

Las personas con enfermedades graves pueden no tener hambre o sed de la misma manera que las personas sanas. Es normal que las personas que están muy enfermas necesiten menos comida y agua porque su cuerpo no está usando las calorías de la misma manera.

Es posible que no se pueda demorar la muerte.

Si necesitan alimentación por tubo y no la reciben, es posible que no se pueda demorar la muerte.

¿Cómo deciden las personas si les conviene probar la alimentación por tubo?

Hablan con su doctor sobre cómo la alimentación por tubo pudiera afectar su salud o calidad de vida. Piensan en los beneficios o posibles daños de la alimentación por tubo para determinar si es la decisión correcta en su caso.

Hable con sus médicos y equipo médico sobre:

- De qué manera la alimentación por tubo podría ayudarlo a alcanzar sus metas, como recuperar cierto nivel de salud o habilidad.
 - Cuánto tiempo pudiera ser necesaria la alimentación por tubo.
 - Los tipos de daños que puede causar la alimentación por tubo.
 - Cuánto tiempo pudiera vivir con o sin un tubo de alimentación.
 - Cómo podría ser su vida mientras usa un tubo de alimentación.
-

¿Quiénes eligen probar la alimentación por tubo?

- Las personas que pueden recuperarse o que tienen probabilidades de vivir bien y tener una calidad de vida aceptable con un tubo de alimentación.
- Algunas personas que están dispuestas a probar la alimentación por tubo con la esperanza de vivir más tiempo, aunque el tubo sea incómodo o pueda causarles otros problemas médicos.

¿Quiénes eligen NO probar la alimentación por tubo?

Algunas personas con una enfermedad grave o que limite la vida pueden optar por no probar la alimentación por tubo porque pueden querer:

- Evitar más tratamientos médicos.
- Evitar inflamaciones u otros efectos secundarios.
- Evitar el retraso de la muerte.

¿Qué le parece lo mejor para usted?

Cuando piense en usted y en sus opciones, puede ser útil hablar con:

- Cualquier persona que pueda tomar decisiones médicas para usted en el futuro.
- Cualquier persona para la cual *usted* debe tomar decisiones médicas.
- Sus médicos y equipo médico.
- Familiares o amigos.
- Sus líderes espirituales o de fe.
- Otras personas que han elegido recibir alimentación por tubo en situaciones similares.

Haga conocer sus decisiones

- Hable con su familia, amigos cercanos y médico sobre su decisión.
- Cree una Directiva Anticipada* y asigne a alguien para hablar en su nombre cuando usted no pueda hablar por sí mismo.
- Hable con su profesional médico sobre si se debería registrar su decisión en una orden médica especial. (Obtenga más información en POLST.org).
- Dé copias de estos formularios a sus familiares, a sus médicos y a sus hospitales.
- Guarde documentos importantes en lugares fáciles de encontrar.

* Puede obtener formularios de directivas anticipadas de atención de salud en CoalitionCCC.org o de su profesional médico.



Esta ayuda para la toma de decisiones es posible gracias a una subvención de la Fundación de Atención de la Salud de California (California Health Care Foundation).

Hay referencias, copias y ayudas adicionales disponibles en línea en CoalitionCCC.org o por correo electrónico a info@CoalitionCCC.org.